

DUISEND KINDERS*

J. D. SNYMAN, B.Sc., M.B., Ch.B. (PRET.) en A. B. MURRAY, B.Sc., M.B., Ch.B. (KAAFSTAD), M.R.C.P. (EDIN.), D.C.H.

Departement Pediatrie, Karl Bremer-hospitaal, Bellville, Kp.

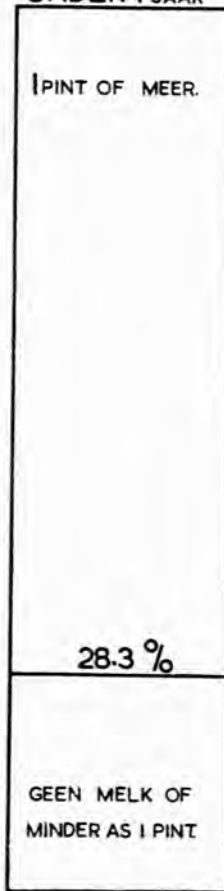
Een duisend en twaalf nie-Blanke kinders is gedurende Mei 1960 by die hospitaal gesien. Van hulle is 964 in die buite-pasiënte- en ongevalleafdelings gesien, en besonderhede van elkeen is ingewin soverre dit hulle voedingstoestand en diagnose betref. 'n Ster is op elkeen se omslag geplak sodat hul bywoning net eenkeer getel is. Daar was 48 babas wat by die kliniek vir gesonde pasgebore babas gesien is net 'n kort rukkie na ontslag van ons kraamsale, en hulle word dus nie by hierdie reeks ingesluit nie. Die ondersoek is gedoen, eerstens, om die W.N.N.R. behulpsaam te wees in hul ondersoek aangaande wan- en ondervoeding in Suid-Afrika, en verder vir ons eie informasie en ook om te sien watter persentasie kinders, wat in die buitepasiënte-afdeling gesien word, werklik behandeling en selfs hospitalisasie nodig het.

Vir elke moeder is gevra hoeveel melk sy vir haar baba gee. Daar is ongetwyfeld baie moeders wat verkeerde inligting hieroor gegee het, veral dié wat hulle babas baie min of geen melk gegee het nie. Dit kan aangeneem word dat hulle hieroor skuldig sou voel en dus 'n foutiewe hoë syfer sou aangee. Nietemin, soos in Afb. 1 gesien kan word, het 28·3% van die moeders van babas onder die ouderdom van 1 jaar erken dat die kinders of geen melk, of in elk geval minder as een pint melk per dag gekry het. Van die babas wat tussen 1 en 2 jaar oud is, het 66% geen melk of minder as een pint melk per dag ontvang.

Dit is gevoel dat meer objektiewe en korrekte inligting van die voedingstoestande van die kinders verkry kan word deur hulle gewigte na te gaan. Die gewig van elke kind is vergelyk met die standaard normale gewig van 'n kind van die ooreenstemmende ouderdom. Hier is egter net kinders tussen die ouderdom van 6 maande en 12 jaar geneem, aangesien die gewig van kinders onder die ouderdom van 6 maande beïnvloed kan word deurdat sommige van hulle voortydige

* Lesing gelewer tydens die Vierde Jaardag van die Mediese Skool van die Universiteit van Stellenbosch en die Karl Bremer-hospitaal, Bellville, Kp., op 8-9 September 1960.

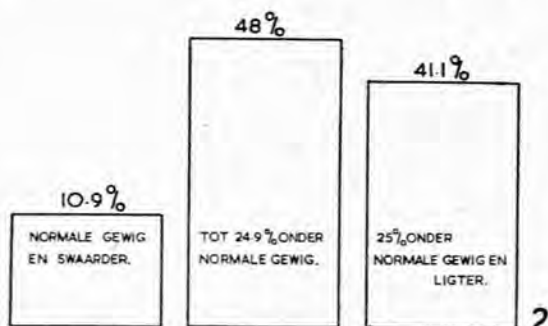
ONDER 1 JAAR



VAN 1 TOT 2 JAAR



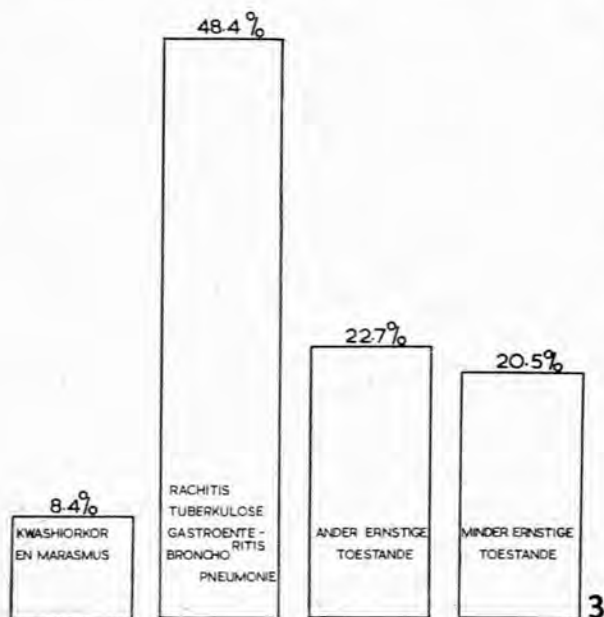
HOEEVELHEID MELK PER DAG GEGEE



2
GEWIGTE VAN 703 KINDERS TUSSEN 6 MAANDE EN 12 JAAR

kinders was. Soos in Afb. 2 gesien kan word, was slegs 10.9% van normale gewig en swaarder. 48% was tot 24.9% onder die normale gewig, en 41.1% was 25% onder die normale gewig en ligter. Van hierdie inligting kan dus gesien word dat die kinders uiters swak gevoed was.

Wat die diagnose betref, was daar ook verdere bewyse van die swak voedingstoestande van die nie-Blanke kinders. By 904 gevalle was die diagnose ingevul. Van hulle het slegs 20.5% minder ernstige toestande gehad, bv. verkoues, voedsel-onverdraagsaamheid, konjunktivitis, ens.; 8.4% het uitgesproke kwashiorkor en voedings-marasmus gehad, en 48.4% het toestande gehad wat gewoonlik geassosieer word met wan- en ondervoeding. (Dit kan net ter verduideliking gesê word, dat die W.N.N.R. onder hierdie groep rachitis, tuberkulose, gastro-enteritis, en brongo-pneumonie ingesluit het. 22.7% het ander ernstige siektetoestande gehad wat ongetwyfeld mediese behandeling, en party selfs hospitalisasie,



3
DIAGNOSE BY 904 NIE-BLANKE PEDIATRIE BUIE PASIENTE

vereis het. Toestande in dié groep is, bv. lobêre pneumonie, meningitis, asma, ens. (Afb. 3).

Van die aantal kinders kon net 30 in die saal toegelaat word; van hulle is 10 oorlede. Nege doodsertifikate is ingevul van pasiënte wat buite gesterf het, maar daar sal sekerlik meer wees wat hulle doodsertifikate by hulle private dokters gekry het.

Ten slotte dus, kan uit die reeks gesien word dat daar 'n verontrustende persentasie nie-Blanke kinders is wat onvoldoende voedsel ontvang het en wat aan wanvoeding en ondervoeding gelyk het. Verder blyk dit duidelik dat amper 80% van die kinders wat in die buitepasiente en ongevalle-afdelings gesien word, werklik siek is en spesiale behandeling en selfs hospitalisasie nodig het.

SUMMARY

Nine hundred and sixty four non-European children were seen in the outpatient and casualty departments of the Karl Bremer Hospital during May 1960.

It was found that at least 28.3% of these infants received either no milk or less than one pint per day. Between the ages of 1 and 2 years 66% received either no milk or less than one pint per day.

Of those children between the ages of 6 months and 12 years, only 10.9% were of 'textbook' average normal weight or heavier (50th percentile and above). 48% were down to 24.9% below this average normal weight, and 41.1% were 25% below or worse.

An analysis of the diagnoses confirms the extremely poor state of nutrition of these patients. Kwashiorkor or nutritional marasmus was present in 8.4%, and 48.4% had some condition usually associated with malnutrition or undernutrition, e.g. rickets, tuberculosis, gastro-enteritis, or broncho-pneumonia. 22.7% had other serious illnesses needing immediate treatment, while only 20.5% had minor illnesses.

Of the 964 children, only 30 could be admitted to the ward, and 10 of these died. Nine death certificates were issued for children who died at home.

This survey shows that an alarmingly large proportion of the non-European children attending this hospital are underfed or malnourished. It also shows that a relatively small number are brought to hospital 'for nothing' and that the majority attend for a very good reason indeed.

Ons dank dr. R. L. M. Kotzé, Mediese Superintendent, Karl Bremer-hospitaal, Kp., vir toestemming tot publikasie van die gewens. Graag dank ons ook die pediatriese personeel vir hulle groot werk om die besonderhede bymekaar te kry, veral vir dr. Judith Inglis, die buitepasiente-beampte, wat 'n besondere groot aantal gevalle ondersoek het.

VERWYSING

1. Nelson, W. E. (1959): *Textbook of Paediatrics*, 7e uitg., p. 50. Philadelphia: Saunders.