

Images in medicine

Syndrome d'Apple-Peel avec nécrose intestinale

Khalid Khattala^{1,&}, Youssef Bouabdallah¹

¹Service de chirurgie pédiatrique CHU Hassan II, Fès, Maroc

[&]Corresponding author: Khalid Khattala, Service de chirurgie pédiatrique CHU Hassan II, Fès, Maroc

Key words: Syndrome d'Apple-Peel, nécrose intestinale, intestin grêle, atésie intestinale

Received: 11/11/2012 - Accepted: 22/11/2012 - Published: 23/11/2012

Pan African Medical Journal. 2012; 13:63

This article is available online at: <http://www.panafrican-med-journal.com/content/article/13/63/full/>

© Khalid Khattala et al. The Pan African Medical Journal - ISSN 1937-8688. This is an Open Access article distributed under the terms of the Creative Commons Attribution License (<http://creativecommons.org/licenses/by/2.0>), which permits unrestricted use, distribution, and reproduction in any medium, provided the original work is properly cited.

Images en médecine

Le syndrome d'Apple-Peel est une forme rare d'atrésie du grêle, dû à une occlusion de l'artère mésentérique supérieure, se manifeste par un enroulement du grêle autour de l'axe vasculaire en colimaçon ou en queue de cochon, la nécrose du grêle associée est encore plus rare. Le traitement repose sur le rétablissement de la continuité qui se fait en un ou en deux temps, sous couvert d'une alimentation parentérale prolongée. Nous rapportons le cas d'un nouveau né de sexe masculin, admis à 8 heures de vie pour une occlusion néonatale avec abdomen plat, l'examen a trouvé un nouveau né en bon état général avec examen clinique normal, bilan biologique normal, une radiographie thoraco abdominale a montré quelques niveaux hydro-aériques de type grêliques, l'exploration chirurgicale a mis en évidence une atrésie grêlique type V, appelée également syndrome d'Apple-Peel avec nécrose étendu du grêle. Vu la non disponibilité de l'alimentation parentérale, le bébé est décédé deux jours en postopératoire.

Figure

Figure 1: (A) Radiographie thoraco- abdominale sans préparation montrant des niveaux hydro-aériques de type grêlique; (B): aspect per-opératoire objectivant une atrésie grêlique en queue de cochon avec nécrose de la presque totalité des anses intestinales

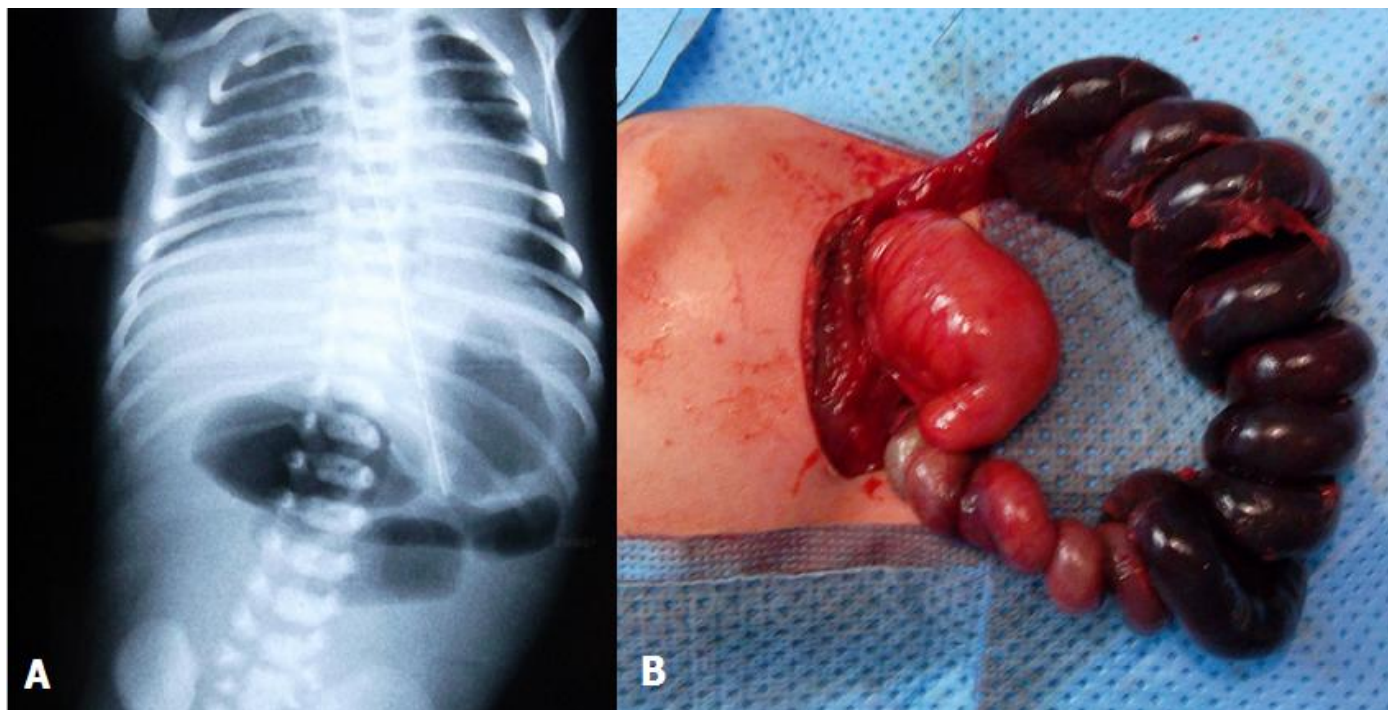


Figure 1: (A) Radiographie thoraco- abdominale sans préparation montrant des niveaux hydro-aériques de type grêlique; (B): aspect per-opératoire objectivant une atrésie grêlique en queue de cochon avec nécrose de la presque totalité des anses intestinales